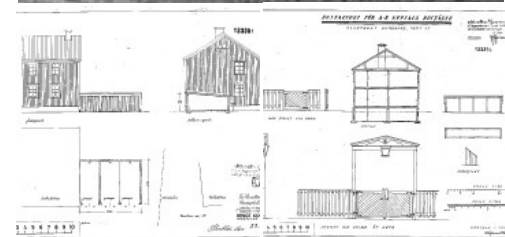


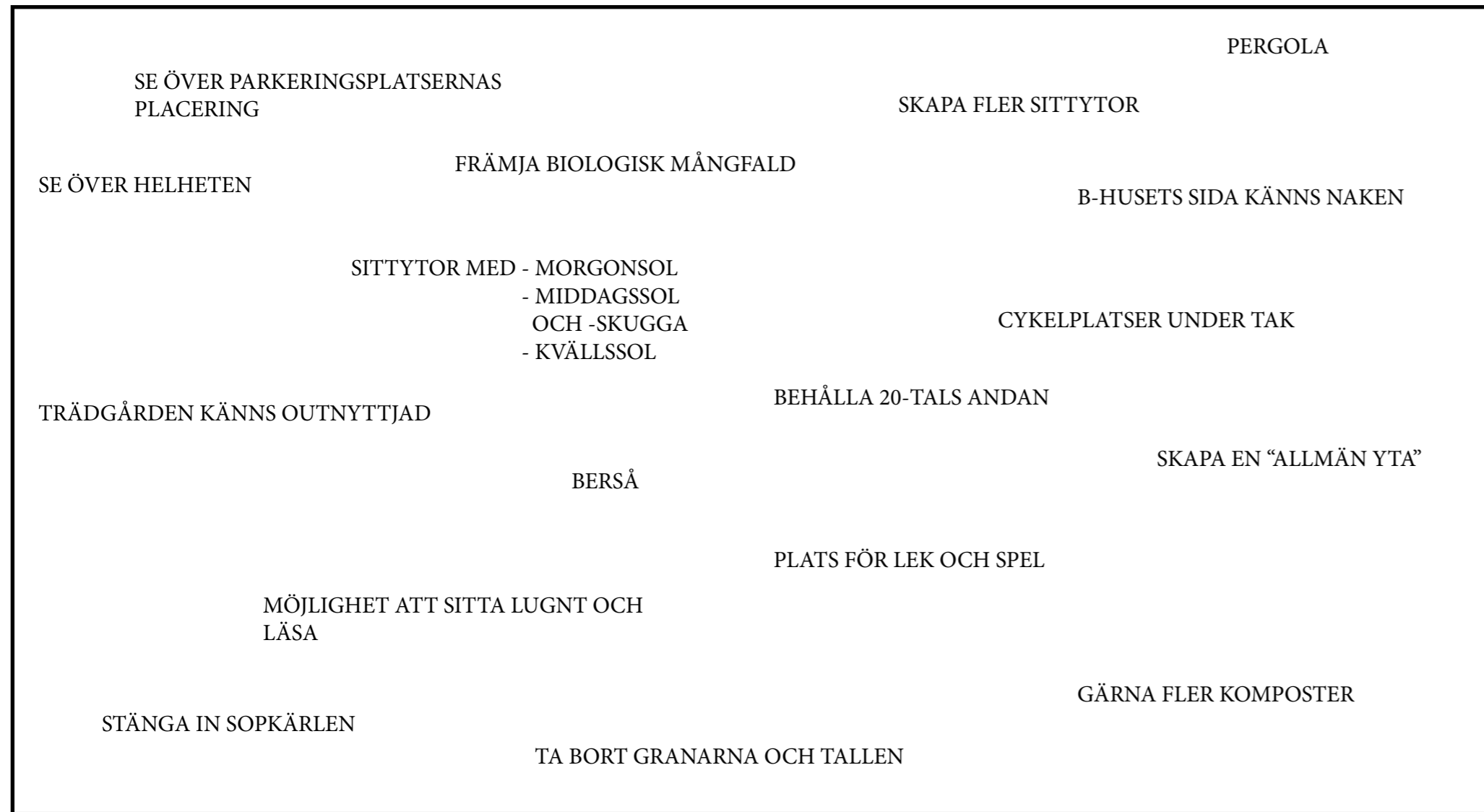
BOSTADSRÄTTSFÖRENING HERCULES

Analys och förslag till förändring av trädgården gjord
av Backa Sigrig Kroeker.



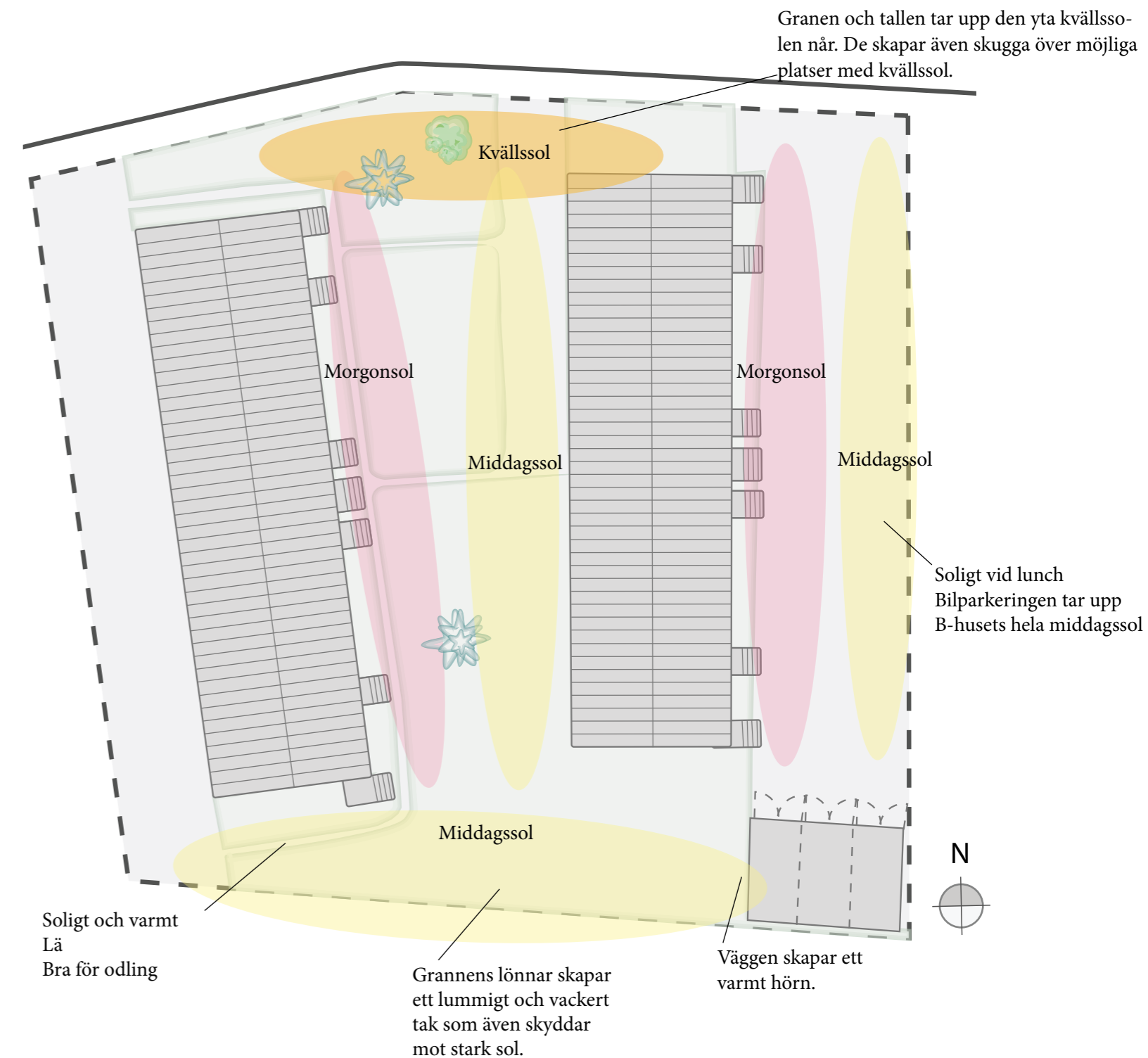
ÖNSKEMÅL

I februarui 2019 träffade jag styrelsen.
Under vårt möte snappade jag upp dessa tankegångar.



SOLANALYS

Solens position under dagens gång är av betydande vikt vid planering av en trädgård. Här är en grov skiss över hur solen rörs sig över gården.

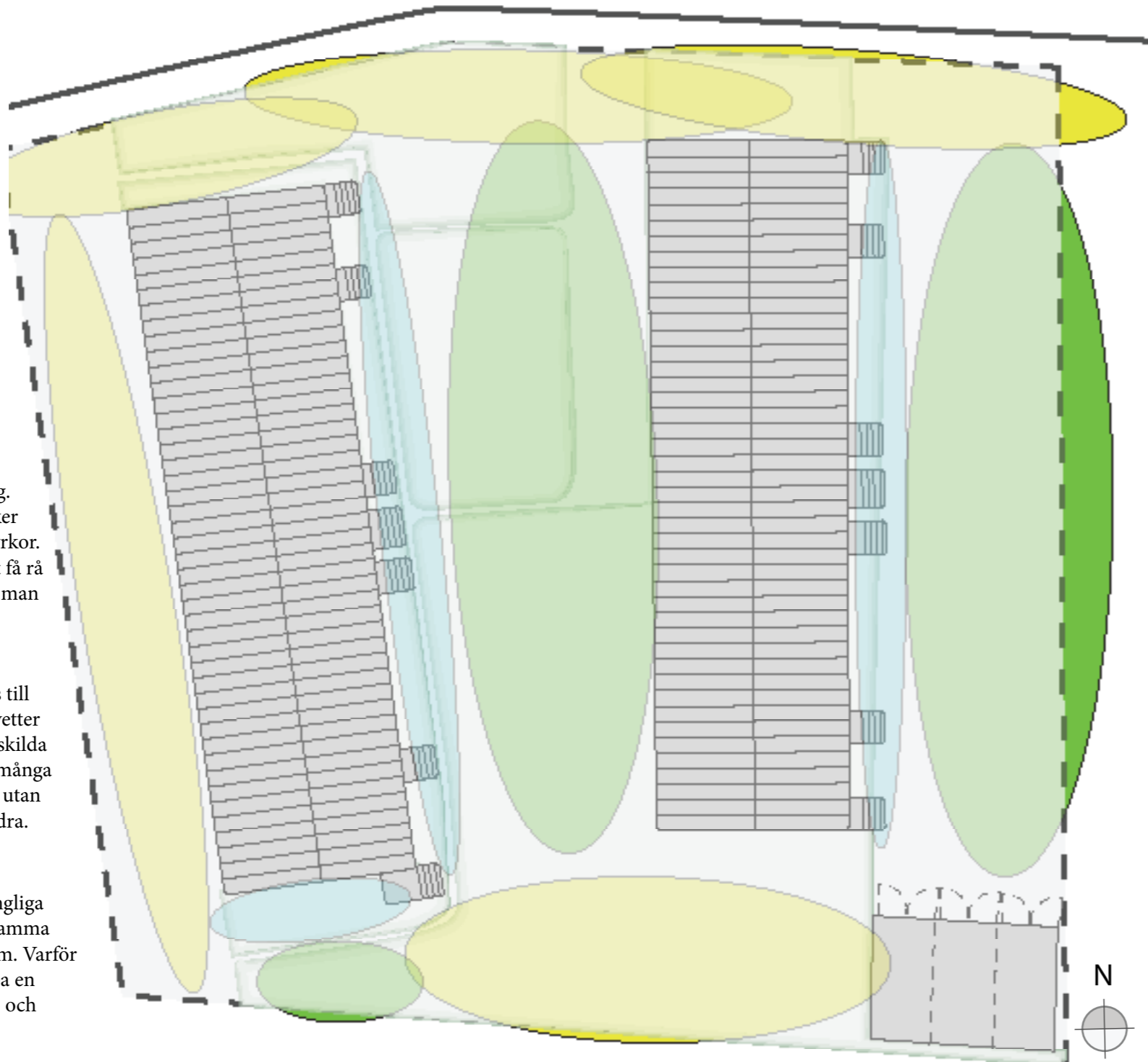


ANALYS

- Ytors tillhörighet

En viktig och vanlig analys är den som undersöker hur trädgården upplevs rumsmässigt. Man kan undersöka rumsligheten med olika fokus. I en trädgård som delas av många är det viktigt att se över den generella upplevelsen av tillhörighet till gårdens olika delar. Även om hela trädgården tillhör alla boende lika mycket kan det vara till stor hjälp att göra en grov skiss på hur privat/gemensam olika ytor upplevs.

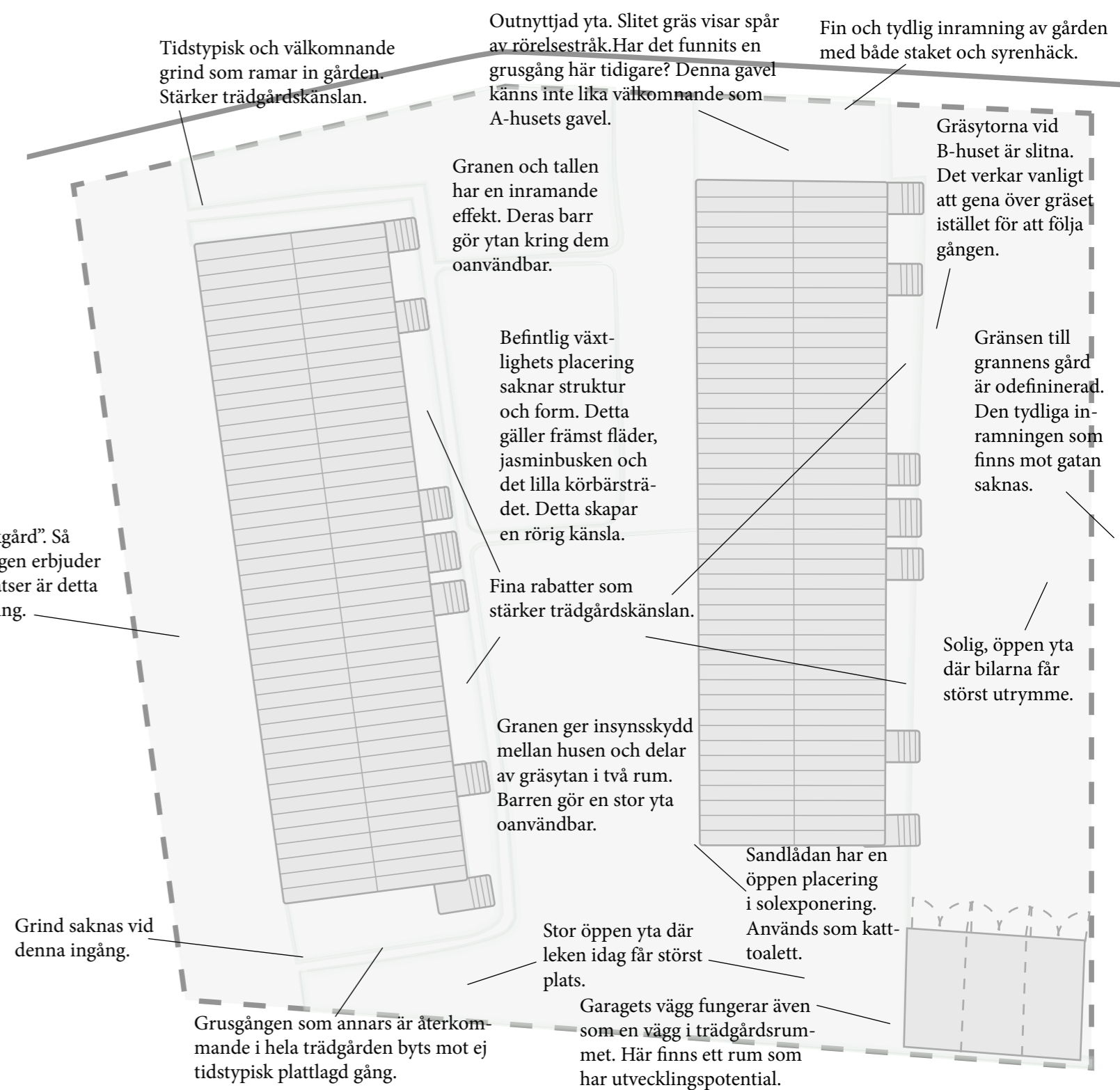
- PRIVAT**
Här finns en underliggande känsla av att ytan tillhör respektive ingång. De fina, privata rabatterna förstärker känslan. Detta är en av gårdens styrkor. Tänk att kunna ha känslan över att få rå om en egen liten jordplätt trots att man bor i lägenhet!
- HALVPRIVAT**
Dessa delar av trädgården används till största del av boende vars ingång vetter mot ytan. De lämpar sig bra för avskilda sittytter i den mindre skalan så att många boenden kan nyttja ytan samtidigt utan att känna att de delar ytan med andra.
- GEMENSAM**
De gula ytorna upplevs vara tillgängliga för alla. Här finns gårdens gemensamma lekplats, komposter, parkering, m.m. Varför inte förstärka detta genom att skapa en mötesplats med en gemensam sitt- och grilllyta!



ANALYS

- Form och funktion

Ett annat fokus på rumsanalys är hur gårdens form och funktion samspelar med varandra, med andra ord hur helheten hänger ihop. Man tittar dels på gårdens rörelsestråk, inramning, placering av befintlig växtlighet samt hur ytorna används.



ANALYS

- Sammanfattning

Trädgården har en fin och stark grundkaraktär med de karaktäristiska husen, de vita staketerna, de privata blomsterrabatterna, grusgångarna och syrenhäcken. Analyserna visar på tre punkter som skulle höja trivselsn i trädgården.

1. PLACERING AV PARKERING

Bilarna utanför B-huset upptar en stor yta av trädgården. Det som skulle kunna vara en plats för soliga lunchstunder är idag parkering. Att B-huset saknar det trädgårdsrum som upplevs som halvprivat är en bidragande faktor till att trädgården trots sin stora yta kan upplevas trång och outnyttjad.

LÖSNING

Undersök om det finns en alternativ plats för B-husets fyra parkeringsplatser. Hur skulle ytan kunna användas om parkeringsplatserna flyttades?

2. DEN BEFINTLIGA VÄXTLIGHETEN

Granarna och tallen har både för- och nackdelar. Fördelen är att de delar upp trädgården i flera rum och har en insynsskyddande effekt. De har även ett högt biologiskt värde för insekter och smådjur. Nackdelen är att deras placering gör att gårdens enda plats med kvällssol inte går att använda. Deras barr gör att en betydande yta runt omkring dem inte går att nyttja då den är torr och “sticksig” för barfotafötter.

Övrig växtlighets placering saknar struktur. Avsaknaden av struktur skapar en något rörig upplevelse och bidrar till att gården känns outnyttjad.

LÖSNING

Undersök om granarna och tallen kan bytas ut mot annan växtlighet som kan erbjuda samma fördelar men samtidigt motverkar deras nackdelar. Se över växtlighetens placering, går det att skapa trevliga sittytor och trädgårdsrum genom en omplacering.

3. TRÄDGÅRDSRUM

Trots att gården består av en stor yta kan den vid tillfällen då många vill sitta ute samtidigt upplevas trång. Gården har många stora, öppna ytor och saknar avgränsande element. Gårdens sittplatser består av flyttbara trädgårdsgrupper. Ett trevligt och flexibelt koncept som stärker trädgårdskaraktären. Men vad händer om alla sittgrupper på ens egna sida är upptagna?

LÖSNING

Undersök vad som händer med gårdens upplevelse om man delar av de stora öppna ytorna så att siktilinjen bryts av. Undersök värdet av att stärka ytan längst in i trädgården som upplevs som gårdens gemensamma yta. Kan en mötesplats genom en permanent sittyta stärka trivselsn på gården?

INSPIRATIONSBILDER

Kommer senare.

FÖRSLAG

- Illustrationsplan

Alternativa parkeringsplats för B-husets bilar.

Sopskjul.

Grind flyttas hit för att avgränsa parkeringen.

Granen och tallen tas bort för att skapa en trevli sittyta med kvällssol. Syrenhäcken förlängs in på gården så ett omslutande hörn bildas.

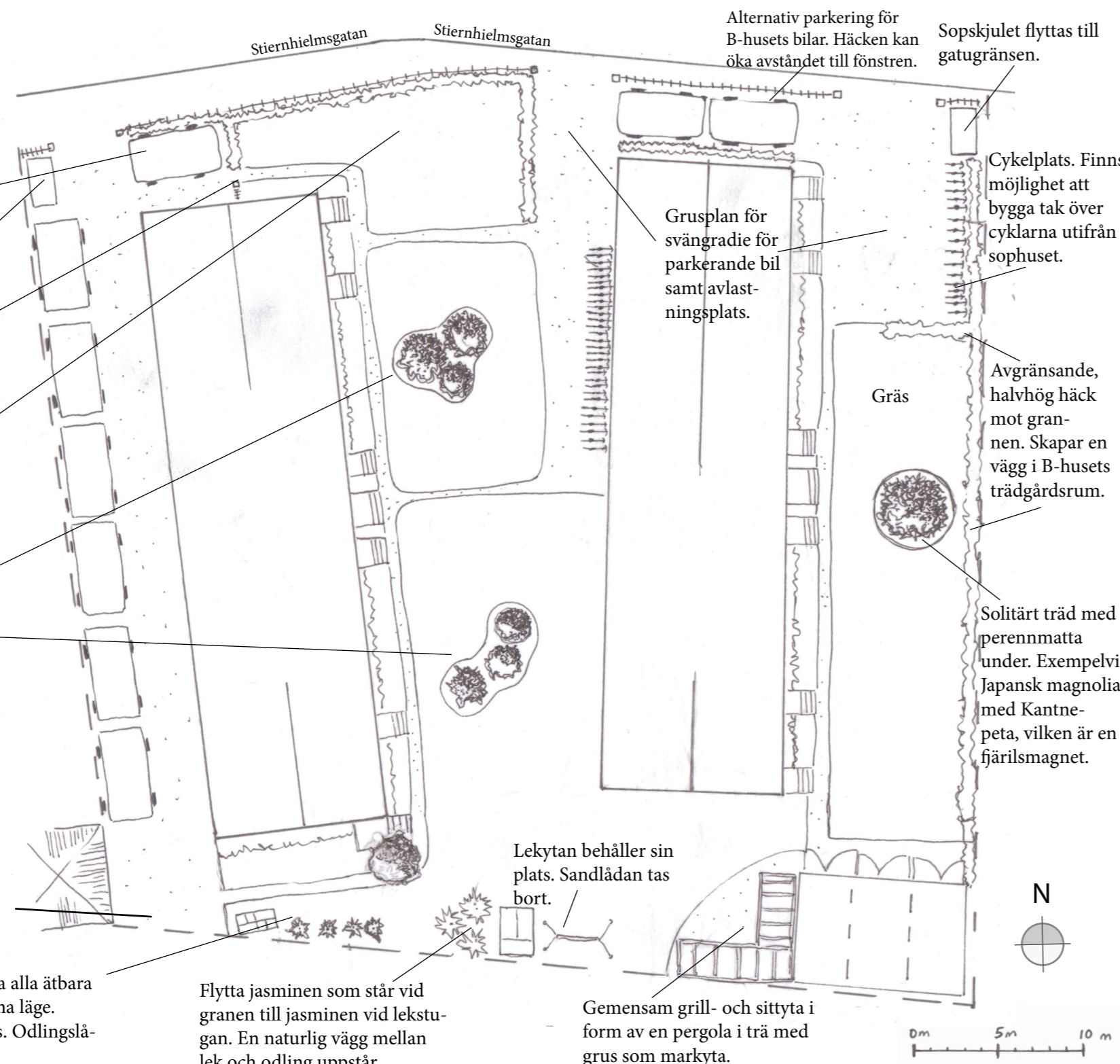
Granen ersätts av en träd- och buskgrupp med perennmatta under. Insynsskyddet och avgränsningen kvarstår samtidigt som de släpper in mer ljus genom sitt bladverk och kan bjuda på vacker vårblooming. Exempel på träd: Pärlhagtorn, Prydnadskörsbär, Forsythia, En.

Piskställning städas bort vilket ger plats åt fler komposter om så önskas.

Köksträdgården! Samla alla ätbara växter i detta gynsamma läge. Bärbuskarnas nya plats. Odlingsslådorna får vara kvar.

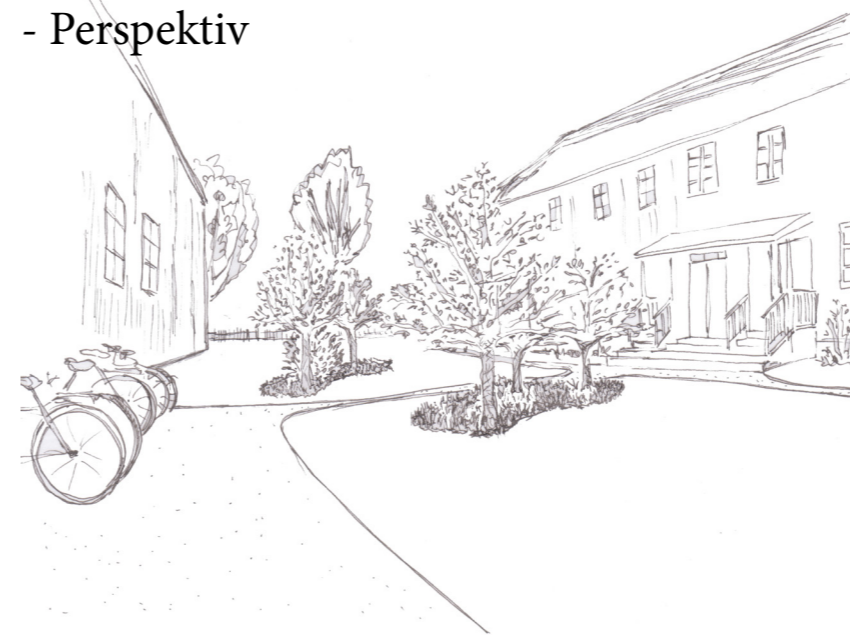
Flytta jasminen som står vid granen till jasminen vid lekstugan. En naturlig vägg mellan lek och odling uppstår.

Gemensam grill- och sittyta i form av en pergola i trä med grus som markyta.



FÖRSLAG

- Perspektiv



Perspektivskiss över A-husets gård. Träd- och buskgrupperna blir det nya signumet för gården. De fungerar som rumbildare och man kan välja växter som gynnar den biologiska mångfalden.



Perspektivskiss över den gemensamma sitt- och grillplatsen. Pergolan och grusytan skapar en permanent mötesplats för alla boende och blir ett mindre rum i det stora trädgårdsrummet.



Perspektivskiss över B-husets gård. Cyklarna får ett tak och häcken avgränsar mot grannen samt ger insynsskydd från gatan. Magnolian med dess perennmatta undertill blir en plats att sitta kring samtidigt den bryter av siktlinjen vilket gör att fler rum bildas.